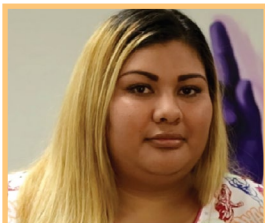




Caregivers Count: Safe Staffing for Nursing Homes

APOYEMOS AB 2079 (calderón) Para Mejorar el Cuidado en Casas de Convalecencia



“Cuando los trabajadores no tenemos suficientes horas, los residentes reciben un cuidado de calidad inferior. Hay ocasiones en las que varios pacientes tienen prendidas sus luces de llamada y por falta de personal, me toca decidir a cuál de ellos puedo ayudar primero.”

– Karen, Asistente de Enfermera Certificada

California ha Invertido Millones Para Mejorar las Casas de Convalecencia...

- Por más de una década, California ha invertido agresivamente en las casas de convalecencia bajo la ley AB 1629, con el fin de mejorar el nivel de calidad de cuidado.
- En el 2015, invertimos \$4.3 billones a través de Medi-Cal en el cuidado de residentes de casas de convalecencia, a pesar de que teníamos una población de residentes bastante más pequeña.
- En el 2004, gastamos \$2.8 billones (lo que equivaldría a \$3.5 billones en el 2015)
- En el transcurso de una década, y aun tomando en cuenta que el Estado de California recortó otros programas, las casas de convalecencia han seguido recibiendo reembolsos de AB 1629 crecientes.

...Pero a Pesar de Todo Esto los Niveles de Personal de Cuidado Directo Aún Quedan Cortos

- Con 3.7 horas de cuidado por cada residente en un día, el Estado de California tiene un tiempo de cuidado promedio que cae por debajo de las 4.1 horas de cuidado por cada residente en un día que requiere la recomendación federal (hprd).
- El estándar mínimo de 3.2 horas por cada residente en un día no ha sido re-evaluado desde 1999.

Los Niveles de Personal Tan Bajos Ponen a los Residentes y Trabajadores a Riesgo

- El cuidado directo toma tiempo, y cuando el proceso es apurado afecta la calidad de vida del residente y su salud. Por ejemplo, si no se dedica suficiente tiempo para ayudar a un residente a comer y beber, podría sufrir de desnutrición y deshidratación. Si el cuidado de piel es apurado o el cuidado para incontinencia es demorado, se pueden formar úlceras de decúbito.
- Los niveles de personal bajos también ponen a riesgo a los empleados: muchos residentes requieren mucha ayuda con su movilidad, incluyendo ayuda con levantar y girar. Otros residentes tienen condiciones mentales o psiquiátricas que pueden poner en peligro a un empleado/a que está trabajando a solas.

- Existe una correlación directa entre un alto nivel de personal y calificaciones altas, al igual que existe entre niveles de personal bajos y deficiencias más frecuentes y severas.

Las Personas de Color Sufren Mayor Riesgo en Casas de Convalecencia

- Las instalaciones que son mayoritariamente Africano-Americanas tienen una probabilidad cinco veces mayor de tener deficiencias severas, comparadas con instalaciones en las que predominan residentes de raza blanca.
- Las instalaciones que son mayoritariamente Latinas tienen un cincuenta por ciento menos de probabilidad de tener niveles de personal por encima del promedio, comparado con instalaciones en las que predominan residentes de raza blanca.

Nuestra Solución: Más Horas de Cuidado

- Como mínimo, California necesita cumplir con el estándar federal recomendado de 4.1 horas de cuidado para cada residente en un día. Nuestro estándar mínimo de 3.2 horas cae muy por debajo de esta recomendación. .

Los Trabajadores de Casas de Convalecencia Pedimos:

Que apoye AB 2079 para mejorar el cuidado en las casas de convalecencia

seiu
2015

